

Synergie

Le magazine d'information du GIE Atlantique

#28



Parlons Prévention
· JOURNÉE SÉCURITÉ
· RÉSEAU QHSE-CRP DU GIE ATLANTIQUE
· CHALLENGE SÉCURITÉ : LES RÉSULTATS
· ATELIERS RADIOPROTECTION

Le GIE Atlantique
· RETOUR SUR L'ACTUALITÉ LIÉE À
L'EMPLOI ET AUX COMPÉTENCES

Grand angle

L'ASSEMBLÉE GÉNÉRALE DU GIE ATLANTIQUE

... on vous explique tout en page 10.

N°28 - été 2023

Une session d'entraînement menée par Westinghouse

Nouveau visage au GIE Atlantique



Sommaire.



SYNERGIE

Magazine d'information du GIE Atlantique, numéro 28.

GIE Atlantique

BP 40 165

33 391, Blaye Cédex

05 33 93 79 54

Toute notre actualité sur
www.gieatlantique.com

in GIE Atlantique

Rédacteur en chef

Léa DUBOS

Impression

EINTA

Crédit photo

GIE Atlantique



Ont contribué à la réalisation de ce numéro

Yanick BEUDAERT, Christophe FRELAND, Elodie GANDON, Jadia KOUCHANE, Barbara LANFROID-NAZAC, Angélique SALDANA, Laurence VALLEE, Sabine SULAS, Véronique VIDAL, Cyrielle VIOUJAS, Lisa DOMINGUEZ.



3 GIE Atlantique

Session d'entraînement menée par Westinghouse

Nouveau visage au GIE Atlantique..

4 Parlons prévention

Journée sécurité : travaux en hauteur

Réseau QHSE-CRP du GIE Atlantique

Challenge sécurité

8 Le journal de la fédération

Programme industriel 2023-2024 (AT, démarrage VD...)

Une maquette mise à disposition pour les entraînements des entreprises

10 Grand angle

Assemblée Générale du GIE Atlantique

14 Actualités

Retour sur l'actualité liée à l'emploi et aux compétences

16 Le saviez-vous ?

Enrichir son savoir sur l'industrie nucléaire.

Le GIE Atlantique accompagne ses entreprises adhérentes pour le maintien et le développement des compétences de leurs intervenants

SESSION D'ENTRAÎNEMENT POUR LES INTERVENANTS MENÉE PAR WESTINGHOUSE

Afin de garantir la **Maîtrise de la Qualité de Maintenance**, l'entreprise adhérente Westinghouse a réalisé des entraînements préalables aux activités d'OFC (ouverture / fermeture cuve).

L'entreprise a alors identifié deux activités à risque NQ :

- La première activité concerne le **contrôle d'absence de fuite lors de l'opération de démontage et remontage des thermocouples** du RIC. Un outillage spécifique à l'inspection visuelle appelé CONOSEAL a été développé par Westinghouse à la demande de l'UTO (Unité Technique Opérationnelle) dans le but de former des intervenants sur le geste technique qui sera réalisé dans le cadre de la VD de la Tranche 2 du Blayais.
- La seconde activité concerne le **montage de la manchette du niveau cuve** pour laquelle un entraînement a été réalisé en s'appuyant sur la maquette assemblage à brides boulonnées.

Ces deux entraînements, ont été réalisés avec les supports mis en œuvre par l'entreprise afin de sécuriser ces opérations lors des arrêts de tranche.

Cette séquence s'est clôturée par un rappel des fondamentaux de la radioprotection lors d'activités à risque de contamination via l'utilisation de l'atelier habillage/déshabillage du parcours d'accueil GIE Atlantique.

Rédaction
Lisa Dominguez & Léa
Dubos

Nouveau visage au GIE Atlantique

Bienvenue à Léa Dubos

.....

Originaire du Blayais, j'ai rejoint les équipes du GIE Atlantique depuis le 12 juin 2023 en tant que chargée de communication & développement.

Mon rôle consistera à mettre en lumière le GIE Atlantique par le biais d'actions de communication mais aussi à mettre en avant les actions et événements réalisés par les entreprises adhérentes.

Titulaire d'un Master en Communication Digitale, j'ai eu la chance d'effectuer trois années d'alternance dans le secteur de l'industrie, ce qui m'a permis de communiquer autour des thématiques de la prévention des risques et de la gestion des déchets en milieu industriel et ferroviaire.

Ce que je peux apporter au GIE Atlantique et à ses adhérents ?

Je dirais un nouveau regard pour amener des solutions digitales adaptées au développement du GIE Atlantique et en appui des entreprises adhérentes.



Pour me contacter :
ldubos@arp-gieatlantique.com
05-33-93-72-74

Propos recueillis par
Lisa Dominguez

PARLONS PRÉVENTION

LES TEMPS FORTS

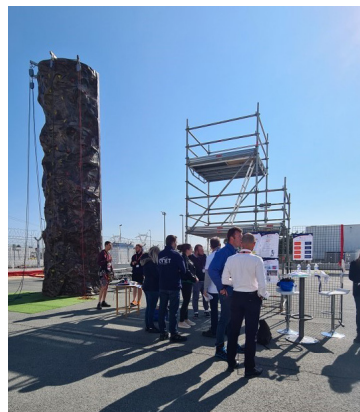
Journée sécurité

#SAFETY DAY - " LES DEFIS DU FORT BLAYAIS "

Le CNPE du Blayais a organisé un **#Safety Day# - « Les Défis du Fort Blayais »**, le 17 mai dernier. Ce moment a réuni plus de 400 personnes.

Lors de cette journée l'ensemble du personnel présent sur le site était convié, agents EDF et Partenaires. L'objectif étant de partager et d'échanger autour d'une vingtaine de stands sur les thèmes de la Sécurité et de la Sûreté.

La création et l'animation du stand « Travaux en Hauteur » a été confiée au GIE Atlantique, en partenariat avec Pascal MONESTIER, le référent hauteur du CNPE du Blayais.



LE STAND S'ARTICULAIT AUTOUR DE DEUX PARADES :

- L'EPC : ÉQUIPEMENT DE PROTECTION COLLECTIVE
- L'EPI : ÉQUIPEMENT DE PROTECTION INDIVIDUELLE.

L'illustration de l'EPC s'est faite par la mise à disposition d'un échafaudage monté par la société ALTRAD pour lequel on demandait aux participants de réaliser la vérification journalière avant utilisation.

L'illustration de l'EPI s'est faite par le port d'un harnais et non d'un baudrier pour gravir le mur d'escalade dans l'objectif de coller à la réalité du terrain.

Une présentation du risque sous forme de sensibilisation était dispensée avant de passer sur le côté ludique de l'atelier.

En effet, les travaux en hauteur représentent encore en France en 2021, la 3ème cause de mortalité avec 1 décès tous les 3 jours.



C'est pourquoi l'application des principes généraux de prévention, la formation du personnel sont primordiales et se doivent de rester encore et toujours la priorité numéro une !

RÉSEAU QHSE-CRP DU GIE ATLANTIQUE

LE 28 JUIN, RESEAU QHSE-CRP DU GIE ATLANTIQUE SUR LE SITE DE CIVAUX

Le 28 juin dernier marqua la **deuxième édition** du **réseau QHSE CRP** sur le site de Civaux. Le but étant d'assurer la continuité des échanges sur les exigences, bonnes pratiques et nouveautés sur l'ensemble des CNPE de la plaque Atlantique entre les entreprises partenaires et eDF. Une quinzaine de personnes en charge de la prévention des risques se sont rassemblées au cours de cette journée dédiée.

Les entreprises suivantes étaient présentes :

- o SAMSIC - MES - ARIS - DAHER - SIGEDI - FIVES NORDON – ORANO – GDES – ASYSTEM – NEVEU GENIE CIVIL
- o Et les entreprises PONTICELLI SODI MONTEIRO OMEXOM SPIE ENDEL SNEF FAUCHE ALTRAD



Au cours de cette journée, trois thématiques majeures ont été abordées :

- **Le risque SILICE** développé par Yannick LAHELLEC Directeur de l'agence NEVEU GC. Il a été question de faire un état des lieux concernant les mesures de protection liées à l'exposition des salariés.

Nb : La silice, utilisée comme matière première dans certains procédés industriels se retrouve sous forme de poussières dans l'air dans de nombreuses activités liées au béton. L'inhalation de cette poussière peut induire une irritation des yeux, des voies respiratoires, des bronchites chroniques et une fibrose pulmonaire irréversible nommée silicose.

Yannick LAHELLEC a évoqué les parades dans l'analyse de risques du chantier. Il a été nécessaire de se procurer du matériel supplémentaire comme des aspirateurs à la source avec filtres THE (très haute efficacité) pour se protéger de l'empoussièrement engendré par la mise en suspension de la silice lors d'activités de perçage ou de ponçage.

- **Le logiciel PREVAIR** présenté par Eleana GUYEN d'EDF. Le but étant de présenter l'outil et de rappeler ces points clés et à respecter dans la rédaction du Régime de Travail Radiologique. Un document a été édité permettant de rassembler les coordonnées des interlocuteurs en complément du listing de l'ensemble des codes dosimétriques.

- **Le nouveau référentiel de management de la radioprotection** détaillé par Damien BARAT et Thierry TRIBOLLET, ingénieurs radioprotection d'EDF. Il a été question d'échanger sur les fondamentaux de la radioprotection et des nouvelles dispositions applicables : notamment la note des zones de passage.

La deuxième partie de la journée a été consacrée à la présence terrain, deux groupes ont été formés pour travailler à la détection des situations dangereuses en salle des machines. Chacun a pris conscience de son rôle dans la maîtrise du risque de la sécurité individuelle et collective. Le calage de l'oeil est essentiel dans ce genre d'exercice, c'est ainsi que chacun des groupes a pu détecter et formaliser quelques situations qui seront traitées par une cellule spécifique : le service Prévention des Risques du CNPE.

CHALLENGE SÉCURITÉ

CHALLENGE SÉCURITÉ - DU 24 AU 27 AVRIL 2023

A l'occasion de la **Journée mondiale de la sécurité et de la santé au travail** qui a eu lieu le 28 avril 2023. Le GIE Atlantique a organisé, sur les 3 sites de la plaque atlantique un challenge sécurité du 24 au 27 avril.

Cet événement était l'occasion de collecter les remontées de Situations Dangereuses (SD), observées sur les installations. Le principal objectif était de promouvoir la culture de la sécurité de tous les intervenants.

A l'issue de la semaine, un podium des remontées jugées les plus pertinentes a été réalisé, selon des critères définis.



Tout au long de l'année, le GIE Atlantique est disponible pour accompagner les partenaires dans la remontée et le traitement de leurs SD, que ce soit par le biais des canaux EDF, ou pour provoquer un traitement de manière réactive.

Comment les Partenaires remontent leurs SD ?

Les partenaires remontent au GIE Atlantique leurs SD par mail, avec le plus de détails possible avec photos et lieux précis, à Cyrielle et Barbara sur le CNPE du Blayais, à Laurence et Yanick sur le CNPE de Civaux et à Sandrine et Angélique sur le CNPE de Golfech.

Pour rappel : La Situation Dangereuse (SD) peut concerner une réparation ou une remise en conformité d'un équipement, d'un bâtiment, de la voirie, ... sans engendrer une modification de l'installation.

Par exemple : un élément de garde-corps cassé / endommagé, une fuite, une déformation de chaussée.

Ne sont pas des SD : une demande d'agrandissement d'un plancher de travail, la création d'un trottoir, ..., ces modules doivent être traités par des PAS (Propositions d'Amélioration Sécurité).



Visuels publiés sur LinkedIn - Crédit photo : GIE Atlantique

ATELIER RADIOPROTECTION

ATELIER RADIOPROTECTION - 1ER SEMESTRE 2023

Des ateliers d'entraînement dans le domaine de la Radioprotection sont organisés à l'initiative du GIE Atlantique et du CNPE au plus près du début des arrêts de tranche et durant la première semaine d'arrêt.

Le but de ce calage est d'entraîner les intervenants aux fondamentaux de la RP et de cibler la population des intervenants " grands déplacés ".(Mais l'ensemble des intervenants permanents est aussi accepté).

Ces ateliers sont co-animés par le GIE Atlantique et un ingénieur QSPR du CNPE, Benoit GUENON, Hervé CAUILLER ou encore Christophe SELLA. Un RZ peut être mis également à contribution.

Pour le premier semestre 2023, 11 entreprises soit 124 salariés ont bénéficié de ces moments d'échanges, et de partage de bonnes pratiques.

→ Une partie théorique avec le rappel des Fondamentaux de la RP, l'importance du RTR et du port obligatoire des dosimètres en s'appuyant sur le REX du site.

→ Une partie pratique avec habillage/déshabillage lors des entrées et sorties de zone contaminée. Cette partie pratique donne l'occasion d'échanger sur les bonnes pratiques de chacun, de faire des rappels et de palier aux mauvais gestes.



Pour tous les besoins en animations RP, ou autre le GIE Atlantique est à la disposition de ses adhérents.

Pour ce faire, se rapprocher de Barbara et Cyrielle sur le CNPE du Blayais, de Laurence et Yanick sur le CNPE de Civaux, et de Sandrine et Angélique sur le CNPE de Golfch.



Rédaction
Jadia KOUCHANE,
Cyrielle VIOUJAS, Barbara
LANFROID-NAZAC

Le journal de la Fédération

PROGRAMME INDUSTRIEL 2023-2024

Le Blayais s'apprête à vivre une situation inédite avec un **programme industriel 2023-2024** particulièrement dense dès le 2ème Semestre 2023. En effet dès Septembre et jusqu'à la mi-janvier 2024, nous entamerons 3 préparations modulaires en parallèle. L'AT VD2 qui a débuté fin Juin viendra se superposer à ces préparations et se prolongera jusqu'à fin décembre 2023.

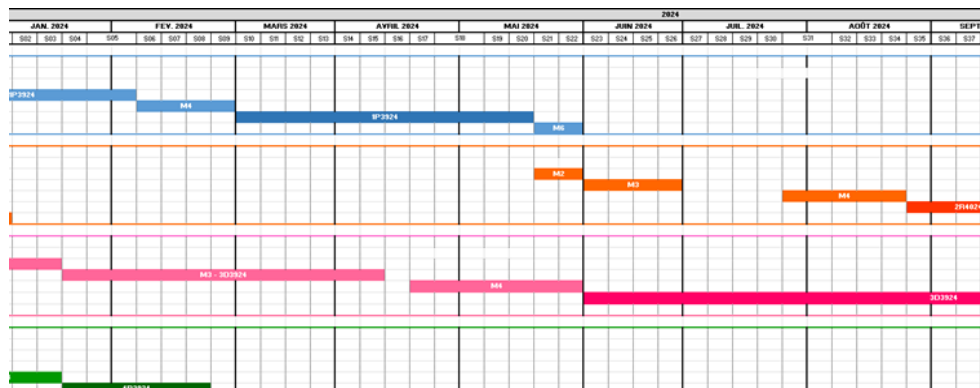
Les préparations modulaires débuteront avec Le Module 2 de la 1P3924 (fin septembre 2023), puis la 3D3924 (début Octobre 2023) et enfin la 4R3924 (fin Octobre 2023) et s'échelonneront pour finir en Mars 2024.

Afin de faire face à cette superposition, le GIE avec sa pilote Fédération a défini plusieurs objectifs à atteindre lors de ces préparations modulaires :

- Pérenniser les consultations hebdomadaires avec les entreprises pour tenir les délais imposés contractuellement à chaque livrable par module et pour faire remonter aux chefs d'arrêts toutes informations essentielles au bon déroulement de la préparation des arrêts de tranche.
- Travailler avec les entreprises concernées sur les zones de congestion dès le module 2 afin d'élaborer un logigramme d'enchainements des activités et gérer au mieux la coactivité.
- Fluidifier la communication avec les métiers pour éviter les blocages et /ou les éventuelles incompréhensions.

Quant à la réalisation des AT, les objectifs définis sont, comme toujours, d'être présent quotidiennement sur les activités en cours, mais également de s'assurer que les comptes-rendus 1N seront soldés dans la plage de maintenance et enfin reprendre l'analyse « temps métal » initiée en 2022. Cette analyse consistera à suivre plusieurs équipes sur une activité de maintenance dès le PJB.

Juin 2023 est également très chargé avec La 3R3823 et la 2D3923 qui ont débuté à seulement 2 jours d'écart. Le JAL22 n'a pas encore été atteint au moment de la rédaction de cet article mais toutes les équipes sont mobilisées pour que tout se passe dans les plannings prévus !



UNE MAQUETTE POUR S'ENTRAÎNER

MAQBOOK, UN OUTIL DIGITAL DÉDIÉ AUX ENTRAÎNEMENT

Les maquettes disponibles dans les Espaces Maquettes des CNPE étaient initialement recensées dans des books maquettes au format PPT/PDF. Afin de donner plus de visibilité sur les maquettes disponibles sur l'ensemble du parc nucléaire français, ces books ont été transférés dans un outil interactif appelé " MAQBOOK ".

Cet outil est ergonomique et dématérialisé permet de recenser l'ensemble des maquettes disponibles gérées par l'UFPI, de rechercher une maquette par sa localisation, le matériel concerné, le geste métier en fonction des besoins. Il permet également de disposer des coordonnées des interlocuteurs et des modalités d'utilisation des maquettes en fonction du site d'appartenance.

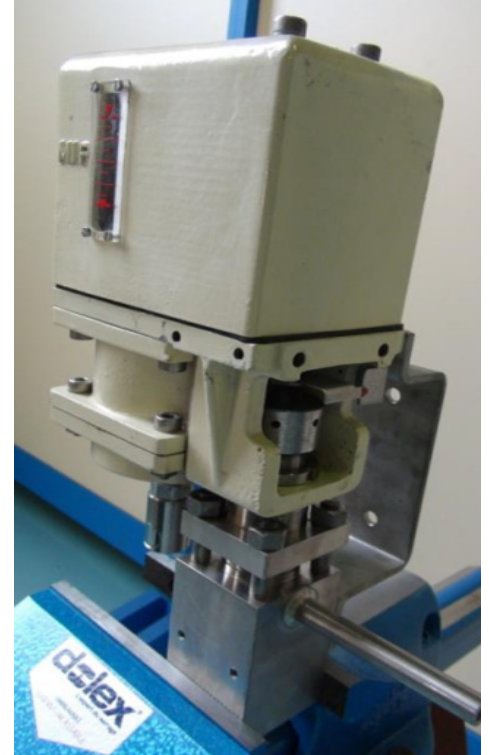
Prenons l'exemple de la Vanne MIP D MATIC, il s'agit d'une maquette qui a été utilisée sur le site de Golfech pour l'optimisation de réglages par l'entreprise ORYS.

Il s'agit d'une maquette de référence (RF = SIT 311 VL et RIN = RNUSWB0008F) pour un type de robinet que l'on rencontre sur le palier 1300 MW, en particulier au niveau des systèmes élémentaires REN, SIR, ou encore SIT.

Elle permet de travailler notamment sur les gestes suivants : tarage, réfection de presse garniture, visite interne de partie basse, visite de l'actionneur. C'est donc une maquette plutôt utilisée en robinetterie, même si des réglages de l'instrumentation peuvent être faits par des automaticiens sur ce type de matériel.

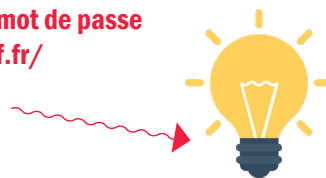
L'entreprise ORYS a travaillé sur cette maquette à Golfech, avec le service Travaux, dans le cadre de réglages de l'implantation de la tige. Une gamme de Cattenom a été utilisée pour prendre la côte nécessaire au niveau de l'actionneur.

L'objectif de ce travail conjoint était de pouvoir améliorer les gammes utilisées à Golfech, avec les valeurs adéquates pour ce type de vanne.



La maquette « GOL M MQT 1005 VA » est localisée à GOLFECH au rez de chaussée du Bâtiment Pyrénées mais elle est aussi identifiée comme « mobile » dans MAQBOOK : elle peut donc être empruntée par un autre CNPE.

MAQBOOK est accessible via Mozilla Firefox avec le NNI et le mot de passe SESAME à l'adresse suivante : <https://maqbook.edf.fr/>





Grand angle.

ASSEMBLÉE GÉNÉRALE DU GIE ATLANTIQUE

Retour sur les objectifs de l'année en cours et sur les projets industriels à venir évoqués lors de l'Assemblée Générale du 20 juin 2023.



L'assemblée Générale



Comme il en est de coutume, le mois de juin est l'occasion de réunir nos adhérents dans le cadre de notre Assemblée Générale. Cette année c'est au Domaine de Conseillant à Cubzac les Ponts sur les rives de la Dordogne que s'est tenu cet évènement.

La première partie de cette assemblée générale a été consacrée au fonctionnement de notre structure qui a donné l'occasion au cabinet comptable GB Audit Conseil de présenter le bilan financier et au Commissaire aux Comptes de certifier la sincérité de ces résultats.

Nous retiendrons de cette présentation que la situation financière du GIE Atlantique est saine et permet d'envisager l'avenir sereinement. Cette première partie a également permis d'interroger les adhérents sur l'utilisation des services proposés par le GIE Atlantique : les connaissent-ils, les utilisent-ils, sont-ils adaptés, quelles seraient leurs attentes....

Chacun a pu donner son avis au travers d'un questionnaire qui sera analysé et décliné dans le cadre du futur plan d'actions.



Cette première partie s'est achevée par la présentation du résultat des votes réalisés en amont de la réunion et notamment le renouvellement partiel des membres de notre Conseil d'Administration. Se sont vus réélire à leur poste, Nicolas VILLET de l'entreprise FAUCHE, Thibault OVIZE de l'entreprise ALTRAD ENDEL, Romain DESCHAMPS pour l'entreprise ONET Technologies et Alain MALBEC pour l'entreprise OMEXOM.

Après un rapide retour sur nos actions 2022 chaque permanent du GIE Atlantique a fait état de l'avancement du plan d'actions 2023 par spécialité et par site. Cette séquence s'est notamment conclue par une présentation de ce qui sera un temps fort de l'année 2023 : le GIE TOUR, le forum des métiers de l'industrie et de l'emploi, qui se tiendra à PESSAC les 09 et 10 novembre prochain.

Une deuxième partie de notre assemblée générale qui a également permis d'aborder le projet START 2025 et plus particulièrement les compétences prestataires. Guillaume BILLION (chef de projet PIRP) a apporté un éclairage sur les actions menées selon 3 axes : les habilitations, la formation et l'efficacité opérationnelle ; Des actions dont les bénéfices attendus seront une baisse des non-qualités de maintenance, des entreprises plus robustes et une hausse de l'attractivité et la fidélisation des métiers les plus exigeants.



Cette séquence s'est poursuivie par une intervention du Directeur d'Unité de CIVAUX, axée sur la présence managériale terrain. Christophe RIEU a partagé ce qu'il attendait de sa ligne managériale en la matière et notamment concernant le temps consacré qui devrait atteindre 30 à 50 % incluant un accompagnement de chacun par son N+1 pour un meilleur calage de l'œil.

Charlotte MAES, Directrice du CNPE du Blayais a présenté le programme industriel de fin d'année, programme d'une densité historique pour le site. (cf article programme industriel Blayais).

Ce programme nécessitera une forte collaboration avec les partenaires ainsi qu'un engagement de chacun d'entre nous.



La réussite des activités de maintenance nécessite et nécessitera encore plus demain, de trouver les compétences nécessaires pour répondre au besoin croissant de main d'œuvre dans notre industrie. Une des réponses à ces besoins se trouve dans les actions menées par L'Université des Métiers du Nucléaire ; Catherine RICHE, nouvellement nommée correspondante en région, a présenté le contenu du futur « passeport nucléaire » proposant des modules d'acculturation à notre industrie qui seront intégrés dans les formations existantes.

Un dispositif de coloration nucléaire permettant de contribuer à une meilleure lisibilité des formations et de l'orientation mais aussi au renforcement de l'attractivité de la filière. Des actions auxquelles s'associera le GIE Atlantique et tout particulièrement via l'organisation du GIE Tour 2023.

La dernière séquence a concerné le renouvellement de la convention de partenariat entre le CNPE du Blayais, le Lycée Professionnel de L'Estuaire et le GIE Atlantique ; convention qui réaffirme l'importance de la collaboration entre ses 3 entités pour poursuivre et ancrer encore un peu plus les relations école-entreprises et permettre d'accueillir les élèves en stages et susciter l'intérêt d'exercer un métier au sein de notre industrie.

Enfin, en conclusion de cette Assemblée Générale, chacun a pu partager un moment de convivialité autour des différents îlots proposés par notre traiteur. Moment très apprécié au dire de chacun.

Actualité



EMPLOI & COMPÉTENCES

Dans la dynamique déjà lancée au 1er trimestre, les matinales emploi se sont poursuivies sur les différents sites en partenariat avec Pôle Emploi.

Civaux en avril, en présence de l'entreprise ORANO qui a présentée son entreprise et les postes à pourvoir dans les métiers de la logistique sur le site de Civaux.
18 personnes présentes dont 1 femme

Blayais en mai, en présence de l'agence d'Intérim Adequat 124
15 personnes présentes, dont une majorité de femmes (10).

Golfech en juin, avec la présence de Monsieur Fourel de l'entreprise ONET, venu présenter ses besoins en terme de recrutements sur 4 métiers de la logistique d'ici la fin de l'année 2023.
24 personnes présentes dont 8 femmes.

Les métiers de robinetier, mécanicien machines tournantes, électricien et technicien en radioprotection ont été également présentés. Ce qui est à retenir de ces matinales c'est l'attrait pour les métiers de la logistique et de la métallurgie dans l'industrie du nucléaire par un public majoritairement en reconversion professionnelle. Cette reconversion est favorisée par la mise en place de formations professionnalisantes financées par le Conseil Régional Nouvelle-Aquitaine.



Job dating, agenda de formations & partenariats



Face à la pénurie des candidats qui nous touche et la complexité pour trouver des profils qualifiés. Le GIE Atlantique met en place une série d'actions afin de répondre à un besoin de main d'œuvre pour ses adhérents.

En réponse au besoin de formations/compétences identifié auprès des entreprises adhérentes, le GIE Atlantique anime différents types de manifestations dédiées au recrutement.

Les jobs dating s'inscrivent dans le cadre d'ouverture de nouvelles formations financées par La Région Nouvelle-Aquitaine.

Au cours de ces entretiens, entreprises et candidats échangent sur les perspectives d'évolution de métiers spécifiques et des compétences attendues.

Ces entretiens font suite à des tests proposés par la MRS (Méthode de Recrutement par Simulation) avec Pôle Emploi.



mercredi 12 juillet - Débriefing Job dating entreprises

Le GIE Atlantique anime des débriefings avec les acteurs présents Pôle Emploi et les entreprises dans le but d'apairer chaque candidat à une entreprise d'accueil en stage. Une méthode qui a fait ses preuves et que nous reconduirons systématiquement sur les actions de formations à venir comme précisées dans l'agenda ci-dessous.

Un agenda de formations professionnalisantes et rémunérées, un tremplin vers la recherche de main d'œuvre qualifiée pour les entreprises adhérentes

- **22 mai 2023** : ouverture de la formation mécanicien robinetier pour les entreprises SPIE, ORYS, et SIGEDI. Les stagiaires ont été accueillis par les entreprises le temps de la formation.
- **Février 2023** : ouverture de la formation mécanicien robinetier
- **Septembre 2023** : ouverture de la formation TMI
- **Septembre 2023** : ouverture de la formation Technicien en radioprotection avec l'entreprise ONET Technologies
- **Novembre 2023** : ouverture d'une autre session de formation technicien radioprotection avec l'entreprise ONET technologies.

Le GIE Atlantique renforce tout au long de l'année ses partenariats pour assurer la continuité de la mise en place des actions en faveur de recrutement

Le 4 avril dernier, a eu lieu la signature officielle du Comité Local Ecole Entreprise. Ce partenariat permet à chaque élève d'avoir une meilleure connaissance du monde économique et professionnel, du fonctionnement des entreprises, des perspectives d'insertion dans le périmètre d'action du CLEE.

Le GIE se place en qualité de représentant des entreprises industrielles du CNPE du Blayais. C'est au titre de co-animateur suppléant que le GIE Atlantique a signé cette convention ce 4 avril par le biais de son vice-président Michel Begue.

Du côté de l'Education Nationale, Christine Boireau-Canet, proviseure du Lycée Professionnel de l'Estuaire de Blaye accompagnée de sa suppléante Christine Palauqui, proviseure du lycée Philippe Cousteau à Saint-André-de-Cubzac ont présenté la convention, les partenaires de la formation, du monde économique et les partenaires institutionnels.



Une matinale au GIE, quésako ?

Animée par le pôle attractivité des métiers, la matinale retrace les éléments clés dédiés à la présentation des métiers et aux conditions d'exercice dans l'industrie nucléaire. Cela permet d'affiner les choix d'orientation des demandeurs d'emploi vers un métier.



NOUVEAUTÉ

GIE TOUR : FORUM DES MÉTIERS ET DE L'EMPLOI

Le GIE ATLANTIQUE, en partenariat notamment avec le Rectorat de Bordeaux et le Campus MES et Cap Métiers, organise son Forum de l'Industrie qui se tiendra les 9 et 10 Novembre 2023 à CAP METIERS, 102 Av. de Canéjan, 33600 Pessac.

Ce forum se déroulera en deux journées :

Le 9 novembre sera réservé à la venue des établissements scolaires. Ce forum est organisé pour permettre aux élèves et à leurs enseignants de mieux appréhender les différents secteurs de l'industrie et les opportunités de parcours professionnels qui y sont associées. Ce sera une journée riche en découvertes et en expériences pour les élèves.

Le 10 novembre sera consacré à l'accueil des demandeurs d'emploi et jeunes en recherche d'emploi.

Des stands ludiques et des échanges avec nos partenaires industriels (maquettes d'entraînement, escape game, casques de réalité virtuelle...) seront proposés afin de découvrir les différents secteurs de l'industrie et donner quelques clés à ce public, dans ses choix d'avenir professionnel.



AGENDA

19 septembre : Matinale emploi site de Golfech

Du 21 au 22 septembre : Réunion inter-associations rencontre des permanents à Paris

Le saviez-vous ?

Où trouve-t-on de l'uranium dans le monde ?

Les principaux gisements d'uranium se trouvent en Australie, au Canada, en Russie, au Niger, en Afrique du Sud, en Namibie, au Brésil au Kazakhstan et en Mongolie.

La France dépend essentiellement du Niger, du Canada, du Kazakhstan et de l'Ouzbékistan.

La plupart des gisements Français se situent : dans le Massif central et en particulier en Limousin, dans le département de la Haute-Vienne où se trouvaient les sites les plus productifs (division minière de la Crouzille), et qui à lui seul a compté jusqu'à une cinquantaine de mines en exploitation.

7.000 tonnes d'uranium sont consommées par an par les centrales EDF. Elles passent les commandes, soit au fournisseur français Orano soit à des fournisseurs étrangers comme l'anglosaxon Urenco.

Rédaction
Sandrine Briquet



A.R.P.

WWW.GIEATLANTIQUE.COM



GIE ATLANTIQUE

